



รายงานสถานการณ์ศัตรูมันสำปะหลัง

วันที่ ๑๘ มกราคม ๒๕๖๐

กลุ่มพยากรณ์และเตือนการระบาดของศัตรูพืช
กองส่งเสริมการอารักขาพืชและจัดการดินปุ๋ย

โทร. ๐ ๒๙๕๕ ๑๕๑๔ โทรสาร ๐ ๒๙๕๕ ๑๕๑๔

E-mail: Bio53@hotmail.com, doae_pmd@hotmail.com



๑.สถานการณ์ศัตรูมันสำปะหลัง

จากรายงานของสำนักงานเกษตรจังหวัด ๕๔ จังหวัด ณ วันที่ ๑๘ มกราคม ๒๕๖๐ พื้นที่มันสำปะหลังยืนต้น ๘,๓๒๕๗,๗๓๒ ไร่ พบการระบาดของศัตรูมันสำปะหลัง ๑ ชนิด คือ เพลี้ยแป้งมันสำปะหลัง และปัญหาโคนเน่า - หัวเน่า มันสำปะหลัง จำนวน ๑๔๒ ไร่ คิดเป็นร้อยละ ๐.๐๐๒ ของพื้นที่ยืนต้น

เพลี้ยแป้งมันสำปะหลัง *

พบการระบาด ในพื้นที่อำเภอแก่งหางแมว จังหวัดจันทบุรี และอำเภอนาดิ จังหวัดปราจีนบุรี ช่วงอายุมากกว่า ๘ เดือน จำนวน ๑๒๒ ไร่ การระบาดเพิ่มขึ้น ๑๑๒ ไร่ (สัปดาห์ที่ผ่านมา ๑๐ ไร่) เนื่องจากในพื้นที่ระบาดนั้นมีสภาพอากาศร้อน แห้งแล้ง ฝนทิ้งช่วงเป็นเวลานาน คิดเป็นร้อยละ ๐.๐๐๑ ของพื้นที่ยืนต้น

ไรแดงมันสำปะหลัง **

ไม่พบการระบาด

ปัญหาโคนเน่า - หัวเน่ามันสำปะหลัง ***

พบการระบาดในพื้นที่ อำเภอโกสุมพินคร จังหวัดกำแพงเพชร ในระดับไม่รุนแรง จำนวน ๒๐ ไร่ เนื่องจากในพื้นที่ที่พบการระบาดระบายนั้นเป็นพื้นที่ลุ่ม มีน้ำท่วมขังจากฝนที่ตกในช่วงที่ผ่านมา คิดเป็นร้อยละ ๐.๐๐๐๒ ของพื้นที่ยืนต้น

๒.การดำเนินงานควบคุมการระบาด

๒.๑ รมรณรงค์ควบคุมศัตรูมันสำปะหลังโดยวิธีผสมผสานในพื้นที่ระบาดอย่างต่อเนื่อง

๒.๒ กองส่งเสริมการอารักขาพืชและจัดการดินปุ๋ย มีแปลงติดตามสถานการณ์ศัตรูมันสำปะหลัง ในพื้นที่ ๒๕ จังหวัด ได้แก่ จังหวัดนครราชสีมา ชัยภูมิ บุรีรัมย์ สุรินทร์ อุบลราชธานี ขอนแก่น กาฬสินธุ์ อุดรธานี เลย เพชรบูรณ์ กำแพงเพชร นครสวรรค์ อุทัยธานี ชัยนาท ลพบุรี กาญจนบุรี ชลบุรี ฉะเชิงเทรา สระแก้ว ปราจีนบุรี สุพรรณบุรี เชียงใหม่ มหาสารคาม ตาก และจังหวัดพิษณุโลก

๒.๓ ศูนย์จัดการศัตรูพืชชุมชนในพื้นที่เสี่ยง เตรียมพร้อมเพื่อรับมือกับสถานการณ์การระบาดเพลี้ยแป้ง และไรแดง มันสำปะหลัง ในช่วงฤดูแล้ง

๒.๔ เจ้าหน้าที่สำนักงานเกษตรอำเภอแก่งหางแมว และเจ้าหน้าที่สำนักงานเกษตรจังหวัดจันทบุรี ได้ประสานงานกับศูนย์ส่งเสริมเทคโนโลยีการเกษตรด้านอารักขาพืช จังหวัดชลบุรี เพื่อขอสนับสนุนแมลงช้างปีกใสไปปล่อยในพื้นที่ระบาด

๒.๕ เจ้าหน้าที่สำนักงานเกษตรอำเภอนาดิ และเจ้าหน้าที่สำนักงานเกษตรจังหวัดปราจีนบุรี ได้ลงตรวจสอบพื้นที่ระบาด พร้อมทั้งให้คำแนะนำทางวิชาการ พร้อมทั้งประชาสัมพันธ์เตือนการระบาดในพื้นที่ใกล้เคียง

๒.๖ เจ้าหน้าที่สำนักงานเกษตรอำเภอโกสุมพินคร และเจ้าหน้าที่สำนักงานเกษตรจังหวัดกำแพงเพชร ได้ลงตรวจสอบพื้นที่ที่พบปัญหาโคนเน่า - หัวเน่า มันสำปะหลัง พร้อมทั้งแนะนำทางวิชาการ และประชาสัมพันธ์เตือนการระบาดในพื้นที่ใกล้เคียง

๓. การคาดการณ์

จากข้อมูลสภาพภูมิอากาศ จากกรมอุตุนิยมวิทยาล่วงหน้า ๗ วัน (๑๘ - ๒๔ มกราคม ๒๕๖๐) บริเวณภาคเหนือ ภาคตะวันออกเฉียงเหนือ ภาคกลาง และภาคตะวันออก มีหมอกในตอนเช้า อากาศเย็น อุณหภูมิจะลดลง ๓ - ๕ องศาเซลเซียส เนื่องจากอากาศเย็นและปริมาณฝนที่ลดลง จึงอาจเกิดการระบาดของเพลี้ยแป้ง และไรแดงมันสำปะหลังได้ ดังนั้นเกษตรกรควรเตรียมความพร้อมเพื่อรับมือกับการระบาดของเพลี้ยแป้ง และไรแดงมันสำปะหลังในช่วงฤดูแล้งนี้ และหมั่นสำรวจแปลงปลูกอย่างสม่ำเสมอ หากพบการระบาดดำเนินการควบคุมเพลี้ยแป้ง และไรแดงมันสำปะหลังทันที เพื่อเป็นการป้องกัน และเฝ้าระวังก่อนเกิดการระบาด ส่วนปัญหาโคนเน่า - หัวเน่ามันสำปะหลัง เกษตรกรควรสำรวจแปลงปลูกอย่างสม่ำเสมอ โดยเฉพาะพื้นที่ที่เคยเกิดการระบาด พื้นที่ที่มีน้ำท่วมขัง และเฝ้าระวังในพื้นที่ปลูกมันสำปะหลัง พื้นที่อ่อนแอต่อโรค เช่น ซีเอ็มอาร์ ๔๓-๐๘-๘๙ (เกษตรกรนิยมเรียก เบอร์ ๘๙) หรือพื้นที่ปลูกมันสำปะหลังที่มีระบบการให้น้ำ

๔. คำแนะนำในการควบคุมการระบาด

๔.๑ เพลี้ยแป้งมันสำปะหลัง

- ๑) หลีกเลี่ยงการปลูกมันสำปะหลังในช่วงฤดูแล้ง และไถตากดินอย่างน้อย ๒ สัปดาห์
- ๒) แช่ท่อนพันธุ์ด้วยสารเคมีก่อนปลูก ๕ - ๑๐ นาที
 - ไทอะมีโทแซม (thiamectoxam) ๒๕% WG อัตรา ๔ กรัม ต่อน้ำ ๒๐ ลิตร
 - อิมิดาโคลพริด (imidacloprid) ๗๐% WG อัตรา ๔ กรัม ต่อน้ำ ๒๐ ลิตร
 - ไดโนทีฟูแรน (dinotefuran) ๑๐% WG อัตรา ๔ กรัม ต่อน้ำ ๒๐ ลิตร
- ๓) สำรวจแปลงทุกสัปดาห์ ถ้าพบเพลี้ยมันสำปะหลัง ให้ตัดยอดหรือถอนต้นออกไปเผาทำลายนอกแปลง
- ๔) ใช้ศัตรูธรรมชาติควบคุมเพลี้ยแป้ง
 - ปล่องแตนเบียน *Anagyrus lopezi* ในอัตรา ๒๐๐ ตัว ต่อไร่
 - ปล่องแมลงช้างปีกใส อัตรา ๒๐๐ - ๕๐๐ ไร่ ต่อไร่
 - อนุรักษ์ศัตรูธรรมชาติอื่นๆ เช่น ตัวง่าตัวห้ำ ตัวง่าคริปโตลิมีส และมีเสื่อหางตั้งตัวห้ำ
- ๕) หลีกเลี่ยงการใช้สารเคมีโดยไม่จำเป็นทุกชนิด เพื่ออนุรักษ์ศัตรูธรรมชาติ เช่น ตัวห้ำ และตัวเบียน

๔.๒ ไรแดงมันสำปะหลัง

- ๑) หลีกเลี่ยงการปลูกมันสำปะหลังในช่วงฤดูแล้ง หรือฝนทิ้งช่วงเป็นระยะเวลานาน
- ๒) สำรวจแปลงทุกสัปดาห์ ถ้าพบการทำลายของไรแดงมันสำปะหลัง ให้เก็บยอดใบที่ถูกทำลาย ไปเผาทำลายนอกแปลง
- ๓) อนุรักษ์ศัตรูธรรมชาติ เช่นตัวง่าตัวห้ำ *Stethorus* spp. และไรตัวห้ำ *Amblyseius longispinosus*
- ๔) หากมีความจำเป็นต้องใช้สารเคมี ใช้สารเคมี amitraz ๒๐ % EC อัตรา ๕๐ มิลลิลิตร ต่อน้ำ ๒๐ ลิตร ให้พ่นเฉพาะจุดบริเวณที่พบไรแดงมันสำปะหลัง และไม่ควรพ่นเกิน ๒ ครั้ง

๔.๓ ปัญหาโคนเน่า - หัวเน่ามันสำปะหลัง

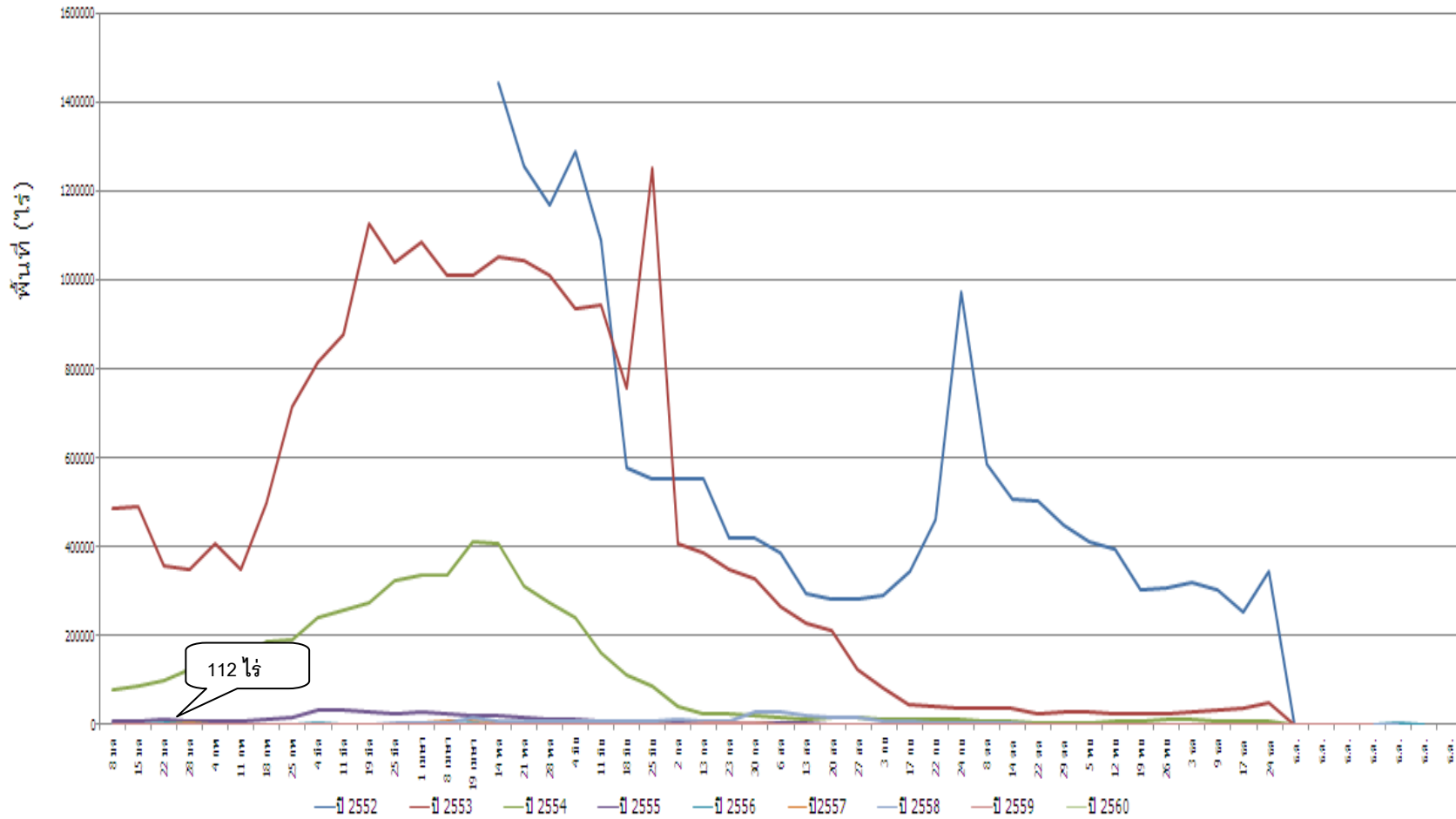
- ๑) ก่อนการปลูกเก็บเศษเหง้า หรือเศษซากมันสำปะหลังเผาทำลายทิ้ง และไถตากดินอย่างน้อย ๒ สัปดาห์ ใช้เชื้อราไตรโคเดอร์มาผสมปุ๋ยหมัก หรือปุ๋ยคอก หว่านเตรียมดินก่อนการเพาะปลูก
- ๒) แช่ท่อนพันธุ์ด้วยสารป้องกันกำจัดเชื้อรา metalaxyl อัตรา ๒๐ - ๔๐ กรัม ต่อน้ำ ๒๐ ลิตร และสามารถผสมกับสารเคมีป้องกันกำจัดเพลี้ยแป้งได้ หรือแช่ท่อนพันธุ์ด้วยเชื้อราไตรโคเดอร์มา
- ๓) สำรวจแปลงทุกสัปดาห์ ถ้าพบปัญหาโคนเน่า - หัวเน่ามันสำปะหลัง ให้โรยปูนขาว หรือเชื้อราไตรโคเดอร์มาห่างจากต้นประมาณ ๑ เมตร หรือใช้สารเคมี Fosetyl - aluminum อัตรา ๕๐ กรัม ต่อน้ำ ๒๐ ลิตร ราดบริเวณโคนต้นต้นละ ๓๐๐ มิลลิลิตร

หมายเหตุ * จังหวัดที่มีข้อมูลพื้นที่ปลูกมันสำปะหลัง ๕๔ จังหวัด ๓,๓๐๖ ตำบล

- * จังหวัดที่รายงานข้อมูลสัปดาห์นี้ ๔๔ จังหวัด คิดเป็นร้อยละ ๘๑.๔๘ และจังหวัดที่ไม่รายงานข้อมูลสัปดาห์นี้ ๑๐ จังหวัด คิดเป็นร้อยละ ๑๘.๕๒
ตำบลที่รายงานข้อมูลสัปดาห์นี้ ๑,๖๑๐ ตำบล คิดเป็นร้อยละ ๔๘.๖๙ และตำบลที่ไม่รายงานข้อมูลสัปดาห์นี้ ๑,๖๑๐ ตำบล คิดเป็นร้อยละ ๕๑.๓๑
- ** จังหวัดที่รายงานข้อมูลสัปดาห์นี้ ๔๔ จังหวัด คิดเป็นร้อยละ ๘๑.๔๘ และจังหวัดที่ไม่รายงานข้อมูลสัปดาห์นี้ ๑๐ จังหวัด คิดเป็นร้อยละ ๑๘.๕๒
ตำบลที่รายงานข้อมูลสัปดาห์นี้ ๑,๕๙๗ ตำบล คิดเป็นร้อยละ ๔๓.๓๐ และตำบลที่ไม่รายงานข้อมูลสัปดาห์นี้ ๑,๗๐๙ ตำบล คิดเป็นร้อยละ ๕๖.๗
- *** จังหวัดที่รายงานข้อมูลสัปดาห์นี้ ๔๔ จังหวัด คิดเป็นร้อยละ ๘๑.๔๘ และจังหวัดที่ไม่รายงานข้อมูลสัปดาห์นี้ ๑๐ จังหวัด คิดเป็นร้อยละ ๑๘.๕๒
ตำบลที่รายงานข้อมูลสัปดาห์นี้ ๑,๖๑๕ ตำบล คิดเป็นร้อยละ ๔๘.๘๕ และตำบลที่ไม่รายงานข้อมูลสัปดาห์นี้ ๑,๖๙๑ ตำบล คิดเป็นร้อยละ ๕๑.๑๕
- รายละเอียดเพิ่มเติม ในรายงานสถานการณ์การระบาดของศัตรูพืช ทาง <http://www.doae.go.th> <http://www.ppsf.doae.go.th>

พื้นที่การระบาดเพลิงแอม้ำมันสาปะหลัง ปี 2552 - 2559

เริ่มต้นการระบาด 14 พฤษภาคม 2552



พื้นที่การระบาดของโรคแดงมันสำปะหลัง

เริ่มต้นการระบาด 30 กรกฎาคม 2557

